

Oppdragsrapport til Multiconsult AS

- delplan for Hotellneset

---

## Viltverdier på Hotellneset, Svalbard



Georg Bangjord

**Forfatter:** Georg Bangjord, feltbiolog

**Forside foto:** Voksen teist i vinterdrakt. Kullkaia, Hotellneset 27. september 2016.

**Foto:** Georg Bangjord.

## INNHold

1. BAKGRUNN.....	4
2. VILTVERDIER I PLANOMRÅDET.....	6
2.1 OMRÅDETS FUNKSJONER FOR FUGL.....	6
2.1.1 Hekking.....	6
2.1.2 Næringssøk på land.....	6
2.1.3 Næringssøk i strandsonen og landnære sjøområder.....	6
2.2 STATUS FOR FUGL I PLANOMRÅDET.....	7
2.3 PLANOMRÅDETS FUNKSJONER FOR PATTEDYR.....	9
2.3.1 Terrestriske pattedyr.....	9
2.3.2 Marine pattedyr.....	9
3. VILTVERDIER TILSTØTENDE TIL PLANOMRÅDET .....	9
4. AVBØTENDE TILTAK.....	10
5. OPPSUMMERING.....	11

## 1. BAKGRUNN

Store Norske Spitsbergen Kulkompani (SNSK) har satt i gang planarbeid for et område på Hotellneset.

Planarbeidet har som hovedformål å fremskaffe det formelle plangrunnlag i form av en delplan for området. Deretter starter arbeidet med arealplanen og andre strategiske dokumenter, samt videreføring av utviklingsarbeidet som SNSK har igangsatt.

Det legges opp til etablering av tyngre næring, industri og lager, herunder ulike former for sjøretta transport- og logistikkvirksomhet.

På denne måten legges det til rette for byutvikling av mer sentrumsnære områder som følge av at tilsvarende virksomheter relokaliseres til Hotellneset.

Ved varsel om planoppstart og offentlig ettersyn av forslag til planprogram var planområdet avgrenset som vist på neste side.



<b>Tegnforklaring</b>	<b>Delplan for Hotellneset OVERSIKT</b>	<b>Kunde:</b> Store Norske Spitsbergen Kulkompani
	Målestokk: 1:5 000 (A4)	<b>Utarbeidet av:</b> <b>Multiconsult</b> Multiconsult AS Postboks 2274 9269 Tromsø
	Oppdrag: 713504	
	Tegnet: TL      Dato: 30.06.16	
	Kartgrunnlag: NP_Basiskart_Svalbard	
Filnavn: Hotellneset.mxd		

**Kilde:** Multiconsult AS

## 2. VILTVERDIER I PLANOMRÅDET

Dette notatet omhandler områdets betydning for viltet, herunder fugl og pattedyr. Viltverdiene gjengis i henhold til de ulike funksjonene områder har for fugl, og da henholdsvis hekking og næringsøk. For pattedyr gjengis forekomsten differensiert på terrestriske og marine arter. Videre gjengis status for alle fuglearter som opptrer årlig i planområdet.

### 2.1 PLANOMRÅDETS FUNKSJONER FOR FUGL

#### 2.1.1 Hekking

Området har lav verdi som hekkeområde for fugl. Kun ærfugl, havelle og snøspurv er bekreftet hekkende i planområdet. Noen par ærfugl og snøspurv hekker i tilknytning til bygninger og andre etablissement i området. Trolig hekker et par havelle årlig i området fra Adventpynten til og med Småbåthavna. Arten er bekreftet rugende en gang i planområdet. Videre er sandlo (et par) og fjæreplytt (et til to par) observert i hekketiden rett vest for planområdet. Unger av begge arter er sett i utkanten av planområdet. Det foreligger flere observasjoner av «eldre» unger av sandlo inne i planområdet.

#### 2.1.2 Næringsøk på land

Arealene på land har tilnærmet ingen verdi som beiteområde for gjess. Dette som følge av manglende vegetering. Likeledes søker snøspurv som hekker i området, stort sett næring på mer vegetert areal utenfor planområdet. Sandlo og fjæreplytt opptrer fåtallig og uregelmessig næringsøkende i ytterkanten av planområdet (mot vest) om sommeren.

#### 2.1.3 Næringsøk i strandsonen og landnære sjøområder

Strand og nære sjøområder har til tider gjennom vår og sommer en god del beitende og rastende sjøfugl. Under visse perioder som trolig er betinget av oppblomstring av visse næringsdyr, samt påvirkninger i forhold til vindretning, kan hundrevis av krykkjer og noen polarmåker beite i sjøen nært stranda. Ærfugl raster på stranda fra Adventpynten til Småbåthavna gjennom hele våren, og da spesielt i perioder med vestlige vinder som gir rolig sjø på begge sider av Kullkaia. Videre beiter hunnfugler med unger av ærfugl langs stranda i dette område. Dette gjelder i den tidlige oppvekstperioden (siste del av juni og tidlig juli) for ungene. Teist beiter i sjøen utenfor hele planområdet. I mørketiden når Adventfjorden er isfri, beiter en del teist i tilknytning til kaianlegget. Trolig er det lys fra kaia som tiltrekker seg næringsdyr som teisten igjen beiter på.

## 2.2 STATUS FOR FUGL I PLANOMRÅDET

Her gjengis status for fugl som oppholder seg årlig i og i tilknytning til planområdet.

### Hvitkinngås

Arten opptrer svært beskjedent under vårtrekket og på sensommeren, og da som regel i ungeoppvekstperioden som rastende eller svømmende forbi langs stranda. Området har ingen viktig funksjon for arten.

### Kortnebbgås

Arten er observert rastende/beitende i planområdet under vårtrekket i mai. Området er ikke noe viktig beiteområde for arten.

### Ærfugl

Arten hekker årlig på bakken i tilknytning til bygninger og andre menneskeskapte konstruksjoner i planområdet. Trolig hekker maksimum 20 par i planområdet. Dette utgjør en liten andel av hekkebestanden i Adventfjorden som er på minimum 700 par. Gjennom hele våren raster ærfugl i sjøen nært stranda og på stranda i dette området. Vanligvis under femti individ. Ærfuglhunner med unger i tidlig oppvekstperiode, beiter ofte på stranda i siste del av juni og tidlig juli.

### Praktærfugl

Noen få individ av arten kan være i lag med ærfugl som raster strandnært i april og mai. Området har ingen viktig funksjon for arten.

### Havelle

Et til to par har tilhold i sjøområdet fra Småbåthavna til Adventpynten om våren, og da hovedsakelig i mai og tidlig juni. Arten er funnet hekkende en gang i veggen på en av bygningene ved Kullkaia. Trolig gjør et til to par hekkeforsøk i dette området årlig.

### Havhest

Under visse perioder som trolig er betinget av oppblomstring av visse næringsdyr, samt påvirkninger i forhold til vindretning, kan hundrevis av krykkjer og noen polarmåker beite i sjøen nært stranda. På samme tidspunkt kan også havhest i beskjedent antall beite i lag med krykkjene. Ellers er arten vanlig overflygende.

### Sandlo

Et par har territorium like utenfor planområdet og kan sees i planområdet under fluktspill på førsommeren, samt beitende i oppvekstperioden for ungene.

### Fjæreplytt

Arten hekker trolig årlig (et-to par) på tundraen vest for planområdet. Enkeltindivid og unger i oppvekstperioden kan forekomme i planområdet, men det er sjeldent. På stranda beiter og raster arten gjennom hele sommerhalvåret. Under visse perioder (hovedsakelig i trekketidene) og under visse betingelser, kan antallet være opp mot 50 individ.

#### Polarsvømmesnipe

Noen få individ beiter årlig langs stranda under tidlig ankomst på vårtrekket i slutten av mai og tidlig i juni. Dette skjer spesielt i perioder med vestlige vinder, når sjøen ved stranda fra Adventpynten til Kullkaia er uten bølger/krusninger.

#### Rødnebbterne

Vanlig beitende over sjøen utenfor stranda i planområdet i sommerhalvåret. Det er ikke kjennskap til hekkeforsøk i planområdet. En større koloni ligger lengere vest på Hotellneset.

#### Tyvjo

Kleptoparasitterer krykkje og rødnebbterner som søker næring i sjøområdet utenfor stranda. Vanlig overflygende.

#### Krykkje

Under visse perioder som trolig er betinget av oppblomstring av visse næringsdyr, samt påvirkninger i forhold til vindretning, kan hundrevis av krykkjer søke næring på stranda og i landnære områder utenfor stranda. Vanligvis er antallet mer beskjedent, men enkelte ganger kan det være mer enn 500 individ.

#### Polarmåke

Rastende og beitende på stranda. Vanligvis enkeltindivid eller noen få. Under visse perioder som trolig er betinget av oppblomstring av visse næringsdyr, samt påvirkninger som følge av pålandsvind, kan antallet være høyere, men sjeldent over 20 individ.

#### Teist

Vanlig næringssøkende på grunnene langs stranda i planområdet i den lyse delen av året. I mørketiden når Adventfjorden er isfri, beiter en del teist i tilknytning til kaianlegget. Trolig er det lys fra kaia som tiltrekker seg næringsdyr som teistene igjen beiter på.

#### Polarlomvi

Vanlig næringssøkende i sjøen utenfor planområdet i perioden april til august. Enkeltindivid kan av og til være nært stranda, men det er sjeldent. Syke individ er sett sittende på stranda i planområdet flere ganger. I mørketiden beiter av og til noen få individ av arten i tilknytning til Kullkaia (se kommentarer for teist).

#### Alkekonge

I mørketiden beiter av og til noen få individ av arten i tilknytning til Kullkaia (se kommentarer for teist).

#### Snøspurv

Noen få par hekker i tilknytning til bygninger og menneskeskapte konstruksjoner i planområdet. Disse søker næring hovedsakelig utenfor planområdet. I trekketidene kan flokker av arten streife innom.

#### Andre fuglearter

Følgende arter er observert en eller noen få ganger i planområdet, uten at området har noen viktig funksjon for arten: Ringgås (overflygende), grågås (beitende), toppand (rastende), stjertand (rastende), jaktfalk (overflygende), gråhegre (funnet død), svalbardrype (beitende),



sandløper (næringssøkende på stranda), myrsnipe (næringssøkende på stranda), storjo (overflygende), polarjo (overflygende), ismåke, sabinemåke, hettemåke, grønlandsmåke, sildemåke, ringnebbmåke, gråmåke og svartbak (næringssøkende på/ved stranda), lunde (næringssøkende), steinskvett og polarsisik (næringssøkende) og rødvingetrost (overflygende).

## 2.3 PLANOMRÅDETS FUNKSJONER FOR PATTEDYR

### 2.3.1 Terrestriske pattedyr

Området har ingen viktig funksjon for noen pattedyr. Svalbardrein og fjellrev frekventerer området til alle årstider. Siden det er svært beskjedent med vegetasjon i planområdet, er ikke dette noe viktig beite for svalbardrein. Et fåtall reinsdyr frekventerer (streifer gjennom, og da som oftest i utkanten) planområdet uregelmessig til alle årstider. Fjellrev jakter i området og forårsaker ofte mislykket hekking hos ærfugl som hekker i forbindelse med menneske-skapte konstruksjoner. Ellers, og da spesielt i vinterhalvåret, patruljerer fjellrev ofte i strandsonen på søk etter mat.

### 2.3.2 Marine pattedyr

Blant sjøpattedyr forekommer storkobbe rastende på isflak i strandsonen, og da hovedsakelig under vårvinteren. Opptil seks dyr er observert samtidig. Ellers svømmer både storkobbe og ringsel forbi lands land til alle årstider. Hvalross er observert rastende på stranda noen få ganger. Grønlandssel er observert i sjøen utenfor planområdet i vinterhalvåret. Hvithval svømmer ofte forbi utenfor stranda nord i planområdet og utenfor Adventpynten, hovedsakelig i sommerhalvåret. De siste par årene er vågehval sett mer landnært i ytre del av Adventfjorden om sommeren. Isbjørn opptrer uregelmessig og sjelden, og da som regel streifende forbi. Det skjedde oftere tidligere i februar/mars, mens Adventfjorden var islagt. Østmarkmus opptrer i planområdet, men trolig ikke regelmessig. Spor etter smågnagere (østmarkmus) er observert mange ganger i snøen i planområdet i smågnagerår.

## 3. VILTVERDIER TILSTØTENDE TIL PLANOMRÅDET

Området vest for planområdet har vesentlig høyere viltverdier enn planområdet, siden det er vegetert. Området har en spesielt viktig funksjon for beitende gjess under vårtrekket, siden dette er et av de stedene som blir tidligst snøfritt. Her kan hundrevis av kortnebbgjess og noen hvitkinngjess beite. Spesielt stor tetthet av beitende gjess i tilknytning til vassdraget som har vannføring under snøsmeltingen om våren (markert med rød arrondering i figuren). På sensommeren beiter også en del hvitkinngjess med flyvedyktige unger i dette området.

Ellers hekker fjæreplytt (et til to par) og sandlo (et par) her. Like vest for dette området (nærmere campingen), hekker et par tyvjo. Noen få snøspurver søker næring her i hekketiden, mens større flokker kan sees beitende her i trekketidene.

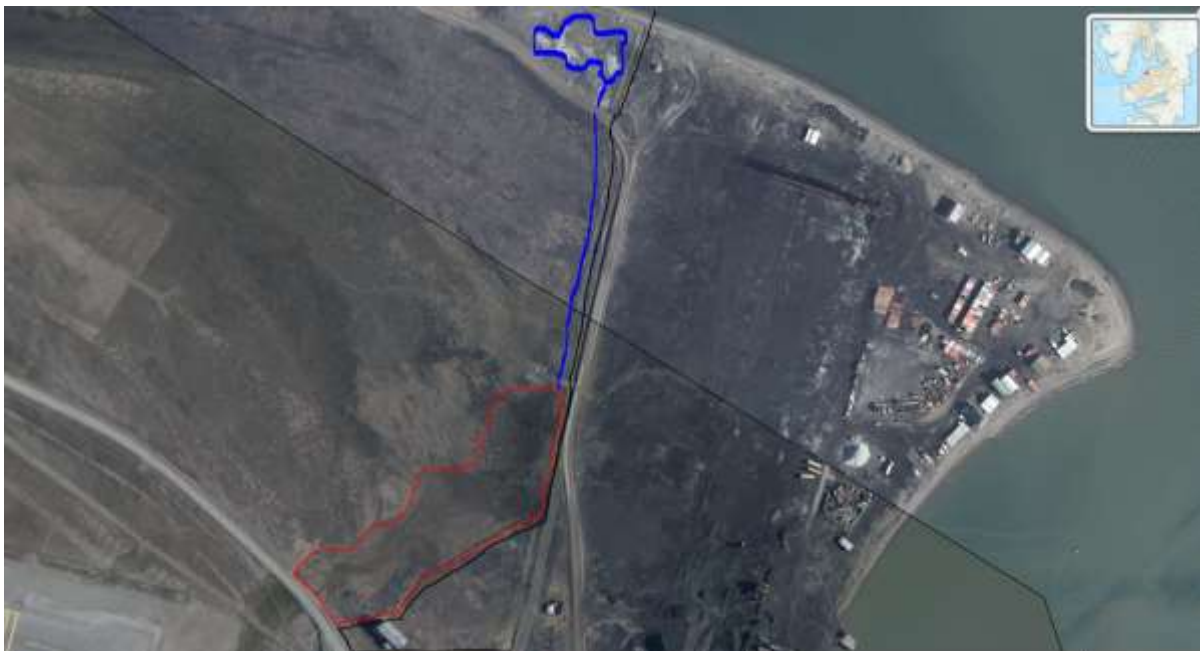
***Tilleggsopplysninger:***

I de senere år har populariteten for plukking av sopp tatt seg opp. Området rett vest av planområdet frekventeres da nokså ofte av sopp-plukkere.

Området vest for planområdet brukes av dem som driver med hester i stallen like ved.

#### 4. AVBØTENDE TILTAK

I den grad det skulle være aktuelt med avbøtende tiltak, vil det være positivt om smeltevannet om våren ledes i nytt løp rett nordover. I dag renner det inn i planområdet. På flyfoto er det lettere å se dette vassdraget. I tilfelle vannløpet endres, bør det graves en forsenkning for vannspeilet ved stranda. PS! Fiberkablene fra fastlandet ligger nedgrav langs veien her.



*Rød arrondering gjengir «vassdraget» som har rikere vegetasjon og høyere tetthet av beitende gjess om våren enn øvrig deler av område 34. Blå strek gjengir potensielt nytt løp for smeltevannet. Det er stort sett bare vannføring her under snøsmeltinga om våren.*

## 5. OPPSUMMERING

Planområdet har svært beskjedne verdier som leveområde for fugl og pattedyr, med unntak av strandsonen som til tider er beiteområde for et begrenset utvalg sjøfugl.

Følgelig vurderes planlagte utbygging å ha begrenset uheldig betydning for fugler og pattedyr.