



LONGYEARBYEN
LOKALSTYRE



Lokalsamfunnsplan 2021-2033

Høringsutkast til miljø og næringsutvalget – 14. september 2021

Saksnr.: 2021/673

UNIKT, TRYGT OG SKAPENDE

Lokalsamfunnsplan for Longyearbyen 2021-2033

Innhold

1.	Innledning.....	2
2.	Longyearbyen mot 2033	3
2.1.	Hensikt	3
2.2.	Om lokalsamfunnsplanen og arealplanen	3
2.3.	Planstyring og definisjoner	4
2.4.	Medvirkning.....	5
2.5.	Målbilde og kjerneverdier	5
2.6.	FNs bærekraftsmål – Fra global plan til lokal handling	6
2.7.	Lokalsamfunnsplanen og FNs bærekraftsmål	7
3.	Sentrale utviklingstrekk og utfordringsbildet	8
3.1.	Svalbardpolitiske rammer	8
3.2.	Sentrale utfordringer og drivkrefter	8
4.	Satsingsområder og Strategier.....	12
4.1.	Oppspill til strategier	12
4.2.	Satsingsområde: Samarbeid for å nå målene	13
4.3.	Satsingsområde: God utdanning	14
4.4.	Satsingsområde: Ren energi for alle	15
4.5.	Satsingsområde: Anstendig arbeid og økonomisk vekst	16
4.6.	Satsingsområde: Bærekraftige byen og samfunn	17
4.7.	Satsingsområde: Ansvarlig forbruk og produksjon	19
4.8.	Satsingsområde: Handling mot klimaendringene	20
4.9.	Satsingsområde: Medarbeidere - Longyearbyen Lokalstyre som organisasjon	21
4.10.	Satsingsområde: Økonomisk utvikling og strategi	22
4.11.	Arealstrategier – føringer inn mot ny arealplan	24
5.	Vedlegg.....	26
5.1.	Sentrale grunnlagsdokumenter - rammevilkår	26
5.2.	Planstrategi 2020-2023	26

1. Innledning

Lokalsamfunnsplanen er sammen med arealplanleggingen den overordna delen av det langsiktige planstyringssystemet i Longyearbyen lokalstyre (LL). Arbeidet med lokalsamfunnsplanen, planstrategi og arealplanen er den viktigste arenaen for overordnede diskusjoner om framtidig utvikling av lokalsamfunnet.

FNs bærekraftsmål er lagt til grunn for utarbeidelsen av lokalsamfunnsplanen. Dette er første gang man har fått til et felles globalt rammeverk for arbeidet med samfunnsutviklingen i Norge, og selv om det ikke har vært pålagt LL å legge FNs bærekraftsmål til grunn for Longyearbyen, så har det vært en politisk vilje for det. Gjennom politiske prosesser har vi i Longyearbyen valgt å løfte frem 7 prioriterte bærekraftsmål som vil være satsingsområder for videreutviklingen av Longyearbysamfunnet.

Det er lagt stor vekt på medvirkning i prosessen for utformingen av lokalsamfunnsplanen. For et lokaldemokrati er det viktig å få innspill på mål, strategier og verdier i dette dokumentet og det er lagt opp til ulike former for medvirkning for å nå flest mulig i lokalsamfunnet.

Lokalsamfunnsplanen har følgende hoveddeler

- Hensikt, målbilde og kjerneverdier
- Utfordringsbilde, sentrale utviklingstrekk og rammer
- Satsingsområder og overordnede strategier – FNs bærekraftsmål som bærende ramme
- Medvirkning

Dette dokumentet handler om de store linjene. Hvilke tiltak som må gjennomføres for å komme til de overordna målene som lokalsamfunnsplanen setter og hvor mye dette vil koste, avgjøres i økonomiplan, i hovedplaner og andre planer og strategidokument, som er underordnet lokalsamfunnsplanen.

Kjerneverdiene våre: **unikt, trygt, nært og skapende, en videreutvikling av dagens visjon og verdier**, videreføres i lokalsamfunnsarbeidet.

Implementering av FNs bærekraftsmål, kunnskapsgrunnlagene, utfordringsbilde og planstrategi er drøftet og behandlet i lokalstyret og legger grunnlaget for Lokalsamfunnsplanen. De langsiktige økonomiske prioriteringene og bærekraftig lokalsamfunnsutvikling har stått i fokus i 2019-2021. Det er nå svært høy aktivitet innen arealplanlegging og bygging, samtidig så uttrykker reiselivet og tilgrensende næringer at de er i en krisesituasjon.

De siste årene har LL jobbet med flere store utviklingsplaner som blant annet overordnet plan for oppvekst og kultur, planarbeider som kommer av sikring mot skred og andre naturfarer, ny boligbygging og tilrettelegging for reiseliv og næringslivet ellers.

Det har i dette planarbeidet vært jobbet med å få både en bredde dimensjon og en analysedimensjon i kunnskapsgrunnlaget. LL har jobbet i prosess med samfunnsforskere i Longyearbyen, med UiT om samfunnsforskning, har hatt kontakt med SSB om levekårsundersøkelse og har selv gjennomført en boligbehovsutredning.

2. Longyearbyen mot 2033

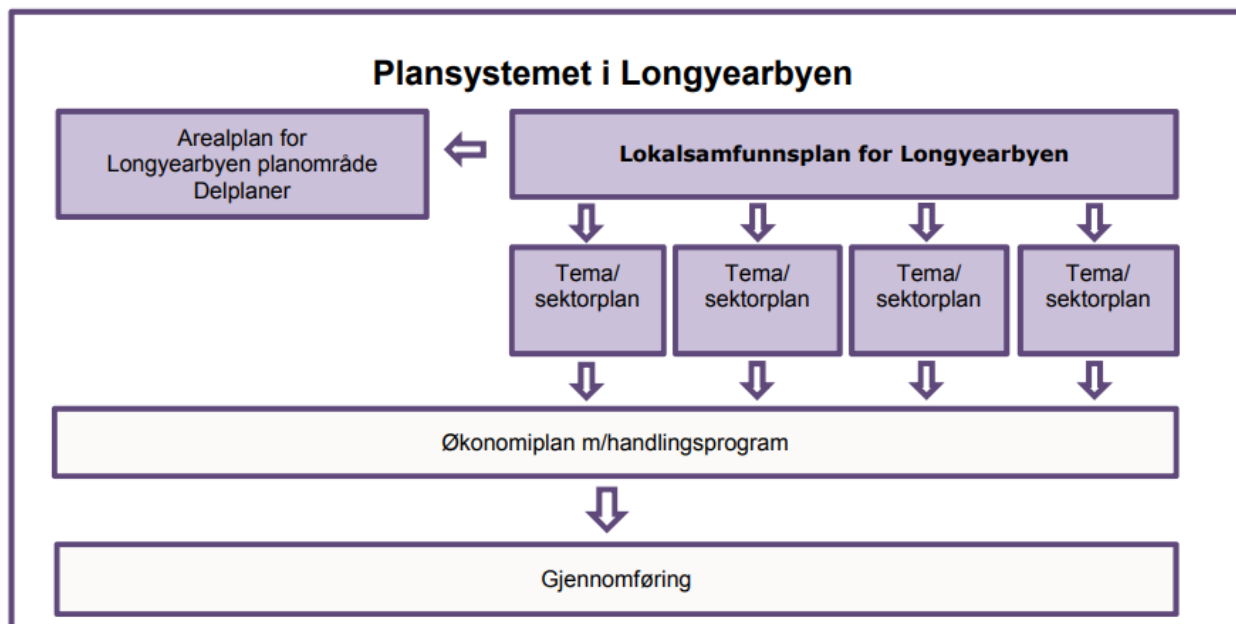
2.1. Hensikt

Lokalsamfunnsplanen skal peke ut målet for hvordan vi vil ha samfunnet i Longyearbyen i 2033 og hvilke verdier vi skal legge til grunn for å klare dette. Planen inneholder overordna strategier som er viktige for videreutviklingen av samfunnet og for Longyearbyen Lokalstyre (LL).

2.2. Om lokalsamfunnsplanen og arealplanen

Lokalsamfunnsplan for Longyearbyen er en overordnet og langsiktig plan, og skal legges til grunn for all planlegging og aktivitet i lokalsamfunnet. Longyearbyen lokalstyre vil imidlertid ha en særskilt viktig rolle i å realisere planens mål, satsingsområder og delmål, selv om alle aktørene i lokalsamfunnet forventes å handle i tråd med planens intensjoner. Lokalsamfunnsplanens plass i plansystemet framgår av figuren under. Det er kun arealplan for Longyearbyen planområde og økonomiplan m/handlingsprogram som er lovpålagt. De øvrige planene er frivillige, og utarbeides i tråd med lokalt behov.

Arealplanen for Longyearbyen planområde skal revideres når lokalsamfunnsplanen har lagt rammene. Arealplanen utarbeides i samsvar reglene i kap. V i Svalbardmiljøloven (sml). Gjeldende arealplan ble vedtatt i 2017 hadde en tydelig strategi for vekst i boligmasse og til hotell/annen næringsvirksomhet mv. Igangsatte planleggingsprosesser for boliger i trygge områder, den generelle omstillingen i lokalsamfunnet og veksten i næringslivet med høy byggeaktivitet og tydeliggjøring av norsk svalbardpolitikk de siste 3-4 årene viser tydelig behovet for en ny strategi for disponering av arealene i planområdet.



Mørke bokser: Langsiktige planer m/10 års horisont. Lyse bokser: Kortsiktige planer m/1-4 års horisont.

Arbeidet med lokalsamfunnsplanen ble startet opp høsten 2020. Som kunnskapsgrunnlag har vi i 2020-2021 utarbeidet et utfordringsbilde og vedtatt en planstrategi, gjennomført en evaluering med «Kommunekompass»¹, gjennomført innbyggerundersøkelse og prosjektet «Ny økonomisk hverdag»² ble slutført i februar 2021. I tillegg er andre analyser og statistikker benyttet.

Det har vært egne politiske prosesser i forbindelse med å implementere FNs bærekraftsmål som rammeverk for planarbeidet: Lokalstyret vedtok i desember 2020 å løfte frem 7 av FNs bærekraftsmål som mest relevante for oss her i Longyearbyen, og prioritere disse som satsingsområder. I utarbeidelse av de overordnede planene er intern og ekstern forankring og medvirkning essensielt gjennom hele prosessen.

Lokalsamfunnsplanen legges fram for politisk behandling og videre bearbeiding i dialog med de som ønsker å mene noe om utviklingen av Longyearbysamfunnet. Prosessen vil pågå høsten 2021, og når lokalstyret vedtar lokalsamfunnsplanen i november 2021 igangsettes arbeidet med rullering av arealplanen for Longyearbyen.

NB: Her kommer tabell over planprosessen

2.3. Planstyring og definisjoner

Sammenhengen mellom de ulike styringsdokumentene i plansystemet kan også illustreres som i illustrasjonen nedenfor.



¹ Kommunekompass er en evalueringsmetodikk for å vurdere hvordan kommunens forvaltningspraksis er bygget opp, forankret og etterlevet.

² «Ny økonomisk hverdag» er utredninger både knyttet til LL som organisasjon og tjenesteyter, økonomisk analyse og innbyggerundersøkelse. Kunnskapen bidrar til bedre forståelse og grunnlag for lokalsamfunnsplanarbeidet.

...

2.4. Medvirkning

Det har blitt lagt til rette for bred innbyggermedvirkning i forarbeidet til lokalsamfunnsplanen. Ungdom, lag og foreninger, næringslivet og innbyggere har blitt involvert i arbeidet på ulike måter på ulike arenaer for å sikre en inkluderende og åpen prosess hvor flest mulig får muligheten til å bidra inn i arbeidet. Formålet har både vært å informere om arbeidet med lokalsamfunnsplanen med implementeringen av FNs bærekraftsmål og å få identifisert temaer og motta innspill til strategier for å samfunns- og tjenesteutviklingen for hvordan vi sammen kan nå målbildet vårt. Vi har benyttet oss av ulike medvirkningsmetoder for å nå flest mulig grupperinger i lokalsamfunnet, både gjennom fysiske dialogmøter, informasjonsvideoer, informasjon og innspillmuligheter via hjemmesiden og på Facebook. Svalbardposten har også publisert flere artikler både om det politiske arbeidet og om innspillmuligheter til arbeidet med lokalsamfunnsplanen

De viktigste informasjons- og medvirkningsprosessene har så langt omfattet:

- Kartlegging og analyse (innbyggerundersøkelse, kommunekompass, prosjekt ny økonomisk hverdag, rapport fra SSSI mv)
- Gjestebud – uformelle innbyggermøter mellom politikere og ulike grupper i lokalsamfunnet
- Skriftlig informasjon om lokalsamfunnsarbeidet via hjemmeside, Facebook og lokalavisen
- Informasjonsvideoer på Facebook og lokalstyre.no
- Skriftlige innspill til planarbeidet fra enkeltpersoner og organisasjoner
- Workshop og innspill fra enhetsledere og flere i administrasjonen

Alle innspill til oppstart av planarbeidet har blitt gjennomgått og vært nyttig for utformingen av planforslaget. Mange av innspillene var tiltaksbasert og vi har omformet dem til strategier. Innspillene viser et stort engasjement og et stort hjerte for framtida til Longyearbyen. Vi kan allerede konkludere med at bærekraftsmålene, særlig på «Ren energi for alle» og på «Ansvarlig forbruk og produksjon» engasjerer folk. Innspillene viser også at LL selv har en viktig jobb som offentlig tjenesteyter og må arbeide godt for å øke tilliten gjennom åpenhet, medborgerskap og kommunikasjon.

2.5. Målbilde og kjerneverdier

Målbilde: Lokalsamfunnsplanen bygger på følgende målbilde som ble behandlet og vedtatt av lokalstyret i juni 2020:

«I 2033 oppleves Longyearbyen som et godt sted for å leve et bærekraftig liv.

Longyearbyen er et familiesamfunn som setter åpenhet, medborgerskap, inkludering, samskaping, medarbeiderskap og miljøhensyn høyt. Næringslivet er allsidig, økonomisk robust og er sosialt og miljømessig bærekraftig. Vi er stolte over at FNs bærekraftsmål er lagt til grunn for utviklingen i byen. Bærekraftsmålene gir overordnede føringer for all planlegging, for tjenestetilbudet og for driften i LL. LL har god økonomisk styring, holder oss innenfor de svalbardpolitiske rammevilkårene og yter kvalitativt og kvantitativt gode tjenester i dialog med tjenestemottagerne. Innbyggerne i Longyearbyen er engasjerte i lokalsamfunnsutviklingen, har gode kunnskaper om byen og stoler på LL. Dette har vi greid på bakgrunn av de strategiske veivalgene som ble gjort i 2020-2021.»

Kjerneverdier: Det er utformet fire kjerneverdier i lokalsamfunnsplanen: Unikt, nært, trygt og skapende. Dette er en videreføring av kjerneverdiene vi har hatt frem til nå, med en tilføyelse av “nært”. I de politiske diskusjonene om verdier har det blitt tydelig at vi ønsker en enda mer åpen, aktiv og tilgjengelig tjenesteutøvelse for å lykkes i enda større grad med samskaping og medborgerskap.

Kjerneverdiene våre skal være retningsgivende for arbeidet vi gjør og for hvordan vi løser samfunnsoppdraget vårt.

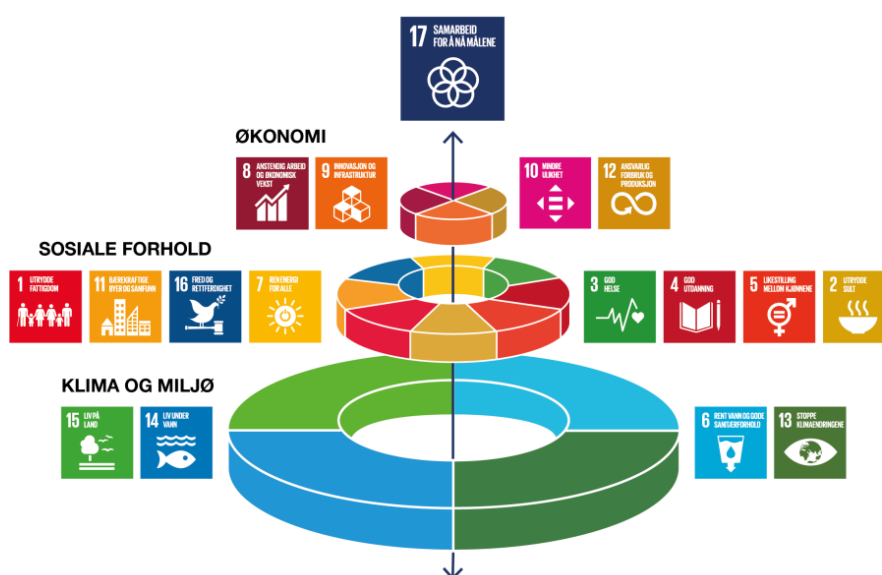
Unikt	Longyearbyen er et unikt sted i forhold til sin beliggenhet, historie, natur, kultur, klima, lovgivning og internasjonale befolkning. LL verdsetter, viser toleranse og respekt for ulikhet, mangfold, inkludering, historien og natur- og kulturmiljøet.
Trygt	Longyearbyen er et trygt og inkluderende lokalsamfunn med forutsigbare rammebetingelser for befolkning og næringsliv. LL skal være en pålitelig arbeidsgiver, forvalte regelverket med åpenhet, forutsigbarhet og likebehandling.
Nært	Longyearbyen er bygget opp i fellesskap og gir en felles identitet og tilhørighet blant innbyggerne. LL jobber aktivt for å legge til rette for medborgerskap ved tilstedeværelse, å være tilgjengelig, legge til rette for samskaping, samarbeid og gode partnerskap.
Skapende	Longyearbyen er et sted i utvikling, hvor kreativiteten og mangfoldet blomstrer. LL skal legge til rette for bærekraftig næringsutvikling, entreprenørskap og bidra til bærekraftige endringsprosesser.

2.6.FNs bærekraftsmål – Fra global plan til lokal handling

FN vedtok i 2015 Agenda 2030 med 17 bærekraftsmål. Bærekraftmålene er verdens felles arbeidsplan for å utrydde fattigdom, motvirke ulikhet og bremse klimaendringene innen 2030.

Det må jobbes for å sikre miljømessig, sosial, og økonomisk bærekraft. Bærekraftdimensjonene er gjensidig avhengig av hverandre, og må derfor balanseres på rett måte.

Målene skal fungere som ei felles global retning for land, næringsliv og sivilsamfunn.



2.7. Lokalsamfunnsplanen og FNs bærekraftsmål

I desember 2020 nådde vi en viktig milepæl hvor lokalstyret vedtok «våre» bærekraftsmål og Planstrategi for 2020-2023, med i alt 7 hovedmål og 42 delmål som skal legges til grunn i all videre planlegging og drift i LL på tvers av de ulike fagsektorene. Målene ble valgt ut ifra hovedpremissene for svalbardpolitikken og hovedutfordringene for Longyearbyen som er kartlagt i utfordringsbildet for byen.

De vedtatte delmålene settes inn i de 3 dimensjonene miljømessig, sosial og økonomisk bærekraft. De prioriterte bærekraftsmålene, vil ikke fullt ut kunne dekke de oppgaver og utfordringer som vi står ovenfor framover mot 2033. Lokalsamfunnsplanen har derfor inkludert langsiktig økonomisk utvikling og LL som organisasjon blant satsingsområdene. Arealstrategier er også en del av planen med utgangspunkt i målbildet og strategiutformingen og vil bearbeides videre igjennom rullering av arealplanen for Longyearbyen.

Følgende 7 bærekraftsmål er valgt ut:



Med bakgrunn i de 7 bærekraftsmålene er det definert følgende satsingsområder i lokalsamfunnsplanen:

- **God utdanning.**
- **Ren energi for alle**
- **Anstendig arbeid og økonomisk vekst**
- **Bærekraftige byer og samfunn**
- **Ansvarlig forbruk og produksjon**
- **Stanse klimaendringene**
- **Samarbeid for å nå målene**

I tillegg er også økonomi og medarbeiderskap egne satsingsområder i lokalsamfunnsplanen.

3. Sentrale utviklingstrekk og utfordringsbildet

3.1. Svalbardpolitiske rammer

Stortinget har lagt fram meldinger som omhandler Svalbard ca. hvert 10 år. Meldingene har hatt som formål å legge rammer for utvikling av Svalbard og øyene rundt for en rekke år framover. De overordna målene for Svalbard ligger fast, politikken skal være forutsigbar og preget av kontinuitet. Dette har også bidratt til en avstemt utvikling innenfor de rammene som målene setter. Mulighetsrommet for lokaldemokratiet ser ut til å endre seg og bli strammere, innenfor rammene gitt i Svalbardpolitikken.

Overordna mål for svalbardpolitikken:

- En konsekvent og fast håndhevelse av suvereniteten
- Korrekt overholdelse av Svalbardtraktaten og kontroll med at traktaten blir etterlevd
- Bevaring av ro og stabilitet i området
- Bevaring av områdets særegne villmarksnatur
- Opprettholdelse av norske samfunn på øygruppen

Målene ble formulert på 1980-tallet og ligger fast og er omforent i Stortinget. Handlingsrommet må vurderes innen rammene av målene. Denne stortingsmeldingen definerer dermed rammene for norsk svalbardpolitikk.

Virkemidler for å ivareta mål:

For å ivareta målene i svalbardpolitikken har myndighetene tilgang til det samme virkemiddelapparatet som på fastlandet. Dette er lovgivning, økonomiske virkemidler, og ulike former for eierskap. Dette i tillegg til at deltakelse i utvalg og organisasjoner kan være virkemidler. Gjeldende svalbardmelding har særlig fokus på målet om opprettholdelse av norske samfunn på øygruppen og at dette målet nås gjennom familiesamfunnet i Longyearbyen. Her har Longyearbyen lokalstyre en sentral rolle.

Se vedlegg for oversikt over sentrale dokumenter som har vært viktige føringer og rammer for utarbeidelse av lokalsamfunnsplanen.

3.2. Sentrale utfordringer og drivkrefter

Longyearbyen er befolkningsmessig et internasjonalt samfunn med over 50 nasjonaliteter. Vi er etter hvert blitt mer sårbar for internasjonale svingninger. Dette mye grunnet sammensetningen i næringsstruktur. Tidligere var dette et ensidig industrisamfunn som etter hvert har fått et allsidig næringsfundament. Både gruvedrift, forskning, reiseliv og romteknologi har alle internasjonale markeder. Her hentes kunder, forskere, studenter, ansatte og her leveres tjenester. Store fall i det internasjonale markedet har medført betydelig utslag i et lite samfunn som Longyearbyen, også både direkte og indirekte for planleggingen og driften i Longyearbyen lokalstyre.

3.2.1. Demografi

Befolkningen har relativt høy utdannelse med en kjønnsmessig fordeling pr. 2020 på 54 % menn og 46 % kvinner. De siste 15 årene har befolkningsstrukturen endret seg gradvis med noe flere kvinner og flere barn og en svak økning i antall eldre. Likevel består fremdeles ca. halvparten av husholdningene av én person. Innbyggertallet i Longyearbyen og Ny-Ålesund var på 2 398 personer ved utgangen av 2020, mot 2419 ved utgangen av 2019. Den mest markante endringen i befolkningen de siste 10 årene er sterk økning i antall utenlandske statsborgere. Ved utgangen av 2020 var tallet 845 utenlandske statsborgere, noe som utgjorde 35 % av befolkningen mot 21% for 10 år siden. De utenlandske statsborgerne i Longyearbyen representerte 54 ulike nasjoner. Dette siste gjenspeiler også økningen i ansatte i

turistnæringen og mangfoldet i ansatte innen forskning og utdanning, som jo var et grep fra Svalbardmeldingen i 2015. Det er en nedgang i tradisjonell bergverksdrift og stabilt antall offentlig ansatte.

De siste befolkningstallene i juni 2021 viser en befolkningsøkning til 2450 innbyggere. Alle utviklingstrekkene og en framskriving av utviklingen de siste 10 årene peker mot en fortsatt befolkningsvekst framover.

Befolkningsveksten har skjedd og skjer tross statlige føringer som nå i tydelige ordelag sier at boligmassen ikke skal vokse ([Svalbardbudsjettet 2021, kap. 2.2.3.1](#) mv). Utfordringen ligger i mangelen på styringsinstrumenter for å regulere befolkningsendringer generelt og mangelen på styringsinstrumenter for å regulere næringslivet med antall sysselsatte. Befolkningsendringene følger i svært stor grad det antall mennesker som har sitt virke/sin jobb her. Sysselsettingsgraden har vært høy og er styrt av både utviklingen i næringslivet, innen forskning og utvikling og innen offentlig virksomhet.

3.2.2. Utviklingen i næringslivet og sysselsetting

Næringslivet har hatt en generell vekst i omsetning, fortjeneste og årsverk fram mot mars 2020 da pandemien Covid-19 kom og samfunnet i stor grad ble nedstengt. Tross nedlegging av gruvedrifta i Svea, turismen har vokst svært raskt, samtidig som det offentlige har investert svært store summer i avslutningen av Svea, i Frøhvelvet, skred/flom-sikring og i nye boliger - alle tiltak som holder opp en høy bygge- og anleggsvirksomhet. Denne veksten og disse investeringene har gitt en økning i befolkningen og økning i årsverk innen reiseliv og noe økning i forskning og utdanning (FOU).

Næringsarbeidet i Longyearbyen lokalstyre har i 2020-2021 hatt overveiende fokus på samarbeid med andre aktører og eksisterende næringsliv for å møte alle de utfordringene som særlig reiselivsnæringa og svært mange enkeltpersoner har møtt som er konsekvenser av Covid-19 og smitteverntiltakene. Som vist ovenfor i kap. 3.3.1 har befolkningen økt relativt mye de siste årene, tross et inntrykk av krise i turistindustrien under den globale pandemien, med permitteringer og nedstenging. Samtidig har anleggsvirksomheten i byen en «all time high» i 2019-2022 hovedsakelig drevet av statlige investeringer.

De svalbardpolitiske tiltakene vil framover ha stor betydning for utviklingen, enten det være seg stimuli av turismen eller innstramminger i tjenestetilbud eller strengere regelverk for turistindustriens klima- og miljøavtrykk på Svalbard. Det er flere tegn til at rammene vil bli strammere, samtidig ser vi et oppsving i sysselsettingen og en videre svak økning av sysselsatte ikke-norske borgere.

Longyearbyen med sine unike muligheter og utfordringer har potensial for å være en «testinasjon» for miljømessig bærekraftig teknologi og prosesser som er viktige for mange arktiske samfunn. Dette gjelder særlig innen energiproduksjon og transport.

3.2.3. Klimaendringer

Hvordan skal vi håndtere klimaendringene? De globale klimaendringene virker sterkt inn på hvordan man kan tilrettelegge for et samfunn i Longyearbyen. Klimafremskrivningene beskriver mer nedbør, mer erosjon, mer vind, mer og flere skred osv. Dette får betydning for hvordan samfunnet kan planlegges. Både for hvordan boliger skal fundamenteres og isoleres, for hvordan infrastruktur skal legges, ivaretas og sikres, energisituasjonen, muligheter for gjenbruk og ENØK.

I alle arealplanarbeider må [Klima på Svalbard 2100](https://klimaservicesenter.no/kss/rapporter/klima-pa-svalbard-2100)³ legges til grunn, det samme gjelder i alle større og mindre tekniske tiltak, planlegging av infrastruktur. Det gjennomføres ROS-analyser innen all planlegging av bygging og for teknisk infrastruktur. «Overordna plan for skredsikring 2020-2024» ble vedtatt i desember 2020 som et svar på hvordan vi må tenke skredsikring i årene framover. De langsiktige prognosene for klimaet i Arktis, på Svalbard og i Longyearbyen viser at temperaturen vil øke svært mye, og ca. dobbelt så raskt som for fastlands-Norge. Ved planlegging i dag legger vi, det verst tenkelige scenariet til grunn, en prognose på 8 grader økning i årsmiddeltemperaturen fram mot 2100. Dersom denne prognosen slår til, vil vi alt om 10 år kunne se store endringer i naturen og på alle livsmiljøene på land og i havet i Arktis. Dette vil også påvirke næringslivet og da særlig turismen som baserer seg på å gi opplevelser knyttet til snø og is, det være seg snøskuterturer, hundeslede eller se isbreer, isbjørn m.m. Globalt ser vi trender der turistindustrien «forlater» tidligere destinasjoner, når attraktiviteten endres.

Et annet aspekt ved hvordan vi forholder oss til klimaendringene er våre egne handlinger og holdninger til å redusere klimaavtrykket vårt i Longyearbyen. Vi peker framover mot en mer bærekraftig framtid, både miljømessig, sosialt og økonomisk, der reduksjon av avfall, bærekraftige innkjøp, sirkulærøkonomi etc. er en del av de globale og lokale målene, men også en utviklingstrend.

3.2.4. Behovet for sikkerhet i samfunnet og infrastruktur

Med sin geografiske plassering er Longyearbyen særlig sårbar om det skulle oppstå en krise eller en katastrofe. Dette gjelder spesielt om viktige samfunnsfunksjoner som vannforsyning, energi, matforsyning eller bolig skulle rammes. For å opprettholde et stabilt familiesamfunn er det nødvendig at beboere kan føle seg trygge i sine hjem og ha tillit til at grunnleggende behov kan ivaretas om en hendelse skulle inntreffe. Dette får betydning for hvor og hvordan boliger bygges i byen og stiller store krav til beredskap hos blant annet energiverket, brann- og redningstjenesten, havna, flyplass og sykehus.

Selv om Longyearbyen på mange måter fungerer som en kommune på fastlandet kan systemet utfordres da flere lover og forskrifter ikke gjelder for Svalbard. LL har blant annet ingen vanlig helse- og omsorgstjeneste og det kan være uklart hvem som har ansvar for hva i gitte situasjoner. Dette ble tydelig da samfunnet skulle forberede en mulig inntreden av Covid-19 i februar 2020.

Samfunnet må oppleves som forutsigbart med tanke på arbeid, barnehager, skole og fritidsaktiviteter. I de siste 10 år har byen endret seg og de fleste som jobber og lever i Longyearbyen i dag har ingen tilknytning til arbeid i gruvene. De nye satsningsområdene er forskning og turisme. Fra å være et samfunn hvor beboerne hadde både arbeid og bolig er det nå knyttet stor usikkerhet til disse godene.

³ <https://klimaservicesenter.no/kss/rapporter/klima-pa-svalbard-2100>

Som del av en skapende og bærekraftig region har Svalbard fått stor interesse og har en internasjonal befolkning. Det er derfor avgjørende med et godt samarbeid for å ivareta miljø, sikkerhet og ressurser i området og legge til rette for miljøvennlig aktivitet.

3.2.5. Andre forhold – omskifteligheten i Longyearbysamfunnet

Lokalsamfunnsplan må i tillegg ta høyde for og ta hensyn til den utskiftningstakten som er i befolkningen, det omskiftelige som både det bygde og sosiale samfunnet er og blir preget av. Og som pekt på over så gir mangfoldet og det internasjonale både utfordringer og muligheter for utvikling. I omskifteligheten i samfunnet ligger også muligheten for det unike og skapende, geografien gjør oss i utgangspunktet unike. Samtidig må vi erkjenne at det er en grunn til at vi er her og at vi er her på særlige vilkår.

Planarbeid er et viktig verktøy for å håndtere og forberede seg på fremtidig usikkerhet, gjennomtrekk og endringer. LL har vedtatt en planstrategi for perioden 2020 – 2023 som viser det samlede planverktøyet og hvilke planer som enten skal utarbeides, rulleres eller revideres i planperioden. Planstrategien ligger vedlagt i vedlegg 7.2.

4. Satsingsområder og Strategier

4.1. Oppspill til strategier

For å møte endringene framover må LL gjøre noen strategiske veivalg. Strategiene sier først og fremst noe om hvordan Longyearbyen som lokalsamfunn og LL som organisasjon bør gå frem for å nå de oppsatte målene.

Kjerneverdiene våre, **unik, trygt, nært og skapende**, skal legges til grunn for de overordnede strategiene som skal til for å oppnå målbildet vårt.

I de neste kapitlene beskriver vi satsingsområder med hovedmål og delmål og foreslår strategier for hvordan vi kan nå disse målene med utgangspunkt i kjerneverdiene. Disse er knyttet opp mot de vedtatte bærekraftsmålene, med tillegg av kapitler for områdene; LL som organisasjon, økonomisk utvikling og strategier og et eget kapittel for arealstrategier.

Vi har en rekke delmål og strategier som ikke direkte medfører arealbruk eller er knyttet opp mot arealstrategier. LL ønsker at delmålene i hovedsak skal være målbare og vil jobbe med dette videre i bl.a. handlingsprogrammet/økonomiplanen og klima- og miljø-planen vil i framtiden inneholde forslag til hvordan vil skal måle og rapportere.

4.2.Satsingsområde: Samarbeid for å nå målene



Hovedmål:

Longyearbyensamfunnet har virkemidlene som trengs for å gjennomføre arbeidet og styrke det lokale partnerskap for bærekraftig utvikling

Samarbeid er en forutsetning for å nå de andre målene. Lokalstyre må ha med seg innbyggere, næringsliv og frivilligheten.

Delmål: Dette skal vi oppnå	Strategier: Slik skal vi gjøre det
Longyearbyensamfunnet har stort fokus på lokalt samarbeid og bærekraftig utvikling.	LL skal tilføre ansatte, folkevalgte, innbyggere, organisasjoner og næringsliv kunnskap og ferdigheter i å koordinere, lede og delta i samskaping/samarbeidsprosesser. LL jobber aktivt for å inkludere samfunnet i bærekraftsarbeidet, gå foran og også legge føringer og stille krav der vi kan.
Longyearbyen er et sosialt bærekraftig samfunn der alle er godt informert om vilkårene for opphold på Svalbard.	LL jobber for bedre samarbeid om informasjon mellom LL og arbeidsgivere om informasjon til innflyttere om vilkårene for å bosette seg på Svalbard.
Longyearbyen har et levende lokaldemokrati der innbyggere deltar gjennom inkluderende, medvirknings- og beslutningsprosesser.	LL skal benytte seg av innbyggerekspertise og -erfaring, sammen med fagkunnskap, i all forvaltning og tjenesteyting. LL skal jobbe systematisk og utadrettet med gode medvirkningsprosesser og bred deltakelse i areal- og samfunnsplanleggingen. LL skal gjennom samarbeid, informasjon og medvirkning legge vekt på å bygge tillit til forvaltningen og til politikken LL skal alltid legge til rette for at innbyggere, næringslivsaktører og organisasjoner har muligheter for innsyn i-, innspill og innflytelse på viktige beslutninger som berører lokalsamfunnet
Longyearbyen er et mangfoldig inkluderende lokalsamfunn der innbyggerne tar medansvar	LL skal jobbe for en felles identitet gjennom kulturtiltak, samskaping og andre tiltak i nært samarbeid med innbyggerne og frivillige organisasjoner.

4.3.Satsingsområde: God utdanning

**Hovedmål:**

Longyearbysamfunnet tilbyr inkluderende, rettferdig og god utdanning innenfor de svalbardpolitiske rammene.

Delmål: Dette skal vi oppnå	Strategier: Slik skal vi gjøre det
Longyearbyen har god kvalitet på utdanningen innenfor svalbardpolitiske rammer	LL skal tilrettelegge for inkluderende læringsarenaer som tar hensyn til den enkeltes forutsetninger og behov, og sikre helhetlige og koordinerte læringsløp
Longyearbyen har relevant videregående utdanning og en god yrkesfaglig opplæring på videregående nivå som også er relevant for og bidrar til lokal sysselsetting.	LL skal ha god kompetanse og fleksible ressurser innen videregående opplæring. LL skal ha jevnlig evalueringer av "modell for videregående opplæring i Longyearbyen" og aktivt søke lokale samarbeidspartnere for yrkesfaglige veivalg. LL skal legge til rette for samarbeid mellom den lokale næringen og utdanningsinstitusjoner for gode lærlingeordninger.
Barn og unge, elever og studenter i Longyearbyen tilegner seg relevant kompetanse for å fremme bærekraftig utvikling i framtidens samfunn og arbeidsliv.	LL skal jobbe systematisk med bærekraftsmålene i skolen og barnehage LL er en pådriver for samarbeid relevante aktører for å fremme relevant kompetanse og engasjement slik at barn og unge blir i stand til å delta som ansvarlige medborgere i ulike arenaer.
Longyearbyen har trygge og inkluderende oppvekstmiljøer med leke- og læringsarenaer som fremmer sosial kompetanse, mestring, tilhørighet og god helse	Skolemiljøplanen skal kontinuerlig oppdateres og legges til grunn for tjenestetilbudet LL etablerer tverrfaglig samarbeidsmodell innen forebyggende arbeid for barn og unge.

4.4.Satsningsområde: Ren energi for alle



Hovedmål:

Longyearbyen har tilgang til pålitelig, bærekraftig og moderne energi til en overkommelig pris for lokalsamfunnet

Delmål: Dette skal vi oppnå	Strategier: Slik skal vi gjøre det
Longyearbyen skal ha stabil og tilstrekkelig energiforsyning, til en <i>akseptabel</i> pris for forbrukeren.	LL skal stabilisere energiforsyningen.
CO2 utslippene fra energiproduksjonen i Longyearbyen reduseres innen 2030 med 80% i forhold til 2018-nivå og andelen fornybar energi i Longyearbyens samlede energiforbruk har økt betydelig.	LL jobber systematisk både internt og mot overordna myndigheter for en energiomstilling for å nå målet. LL både legger til rette for, deltar i og gjennomfører selv prosjekter for stedstilpassede løsninger innen fornybar energi, energieffektivisering, renere teknologi for fossilt brensel. Investeringer og vedlikeholdstiltak i eksisterende infrastruktur fremmer eller er tilpasset målene om reduksjon i CO2- utslipp og redusert energiforbruk.
Energiforbruket til strøm og fjernvarme pr bostedsregistrert/innbygger reduseres med 30% innen 2030.	LL hjelper kundene med å redusere strøm- og fjernvarme forbruket gjennom et sett av tiltak som smarte målere. LL sikrer at det er samarbeid med de store boligaktørene og næringsdrivende om ENØK mv

4.5.Satsningsområde: Anstendig arbeid og økonomisk vekst



Hovedmål:

I Longyearbyen jobber vi aktivt for et bærekraftig, mangfoldig og utviklingsorientert næringsliv hvor Longyearbyens fortrinn utnyttes i tråd med statens etablerte rammebetingelser og politikk for næringsutvikling på Svalbard.

Delmål: Dette skal vi oppnå	Strategier: Slik skal vi gjøre det
Longyearbyen har en utviklingsrettet politikk som støtter produktive aktiviteter, opprettelse av anstendige arbeidsplasser, entreprenørskap, kreativitet og innovasjon	LL skal legge til rette for gründere og støtte opp under entreprenørskap.
LL har utarbeidet og iverksatt en politikk for å fremme en bærekraftig turistnæring som skaper trygge og anstendige arbeidsplasser og fremmer lokal kultur og lokale produkt	LL skal bidra aktivt til ei grønn og bærekraftig reiselivsnæring gjennom å styrke dialogen med det lokale næringslivet og være en aktiv pådriver for tett samarbeid med aktuelle aktører.
Longyearbyensamfunnet skal være et sted der arbeidsgivere tar ansattes rettigheter på alvor og fremmer et trygt, verdig og sikkert arbeidsmiljø for alle.	LL skal jobbe målrettet med organisasjonsutvikling LL skal ha en innkjøpsstrategi med vekt på bærekraft i alle dimensjoner_ LL bruker sin innkjøpsmakt i alle innkjøps- og anbudsprosser til å velge aktører med ordnede arbeidsforhold

4.6.Satsningsområde: Bærekraftige byen og samfunn



Hovedmål:

Longyearbyen er en bosetning som er inkluderende, trygg, robust og bærekraftig

Delmål: Dette skal vi oppnå	Strategier: Slik skal vi gjøre det
Longyearbyen er et trygt og inkluderende lokalsamfunn der innbyggerne opplever tilhørighet og tar medansvar, uavhengig av kulturelle, sosiale og økonomiske forhold.	LL har en koordinerende og aktiv rolle i det overordnede planarbeidet for skredsikring av bygningsmasse og infrastruktur samt boligutvikling i Longyearbyen planområde. I Longyearbyen samarbeider offentlige og private aktører om å fremme fysisk og mental helse og livskvalitet.
Innen 2030 er det i Longyearbyen tilrettelagt for trygge, tilgjengelige og bærekraftige transportløsninger, og bedre sikkerhet på veiene.	Det legges til rette for nødvendig infrastruktur for nullutslippskjøretøy og ivareta myke trafikanter. LL har fokus på trafikksikkerhet og bærekraftige transportløsninger i arealplanlegging og utvikling.
I Longyearbyen er hensynet til naturmangfold og kulturmiljø ivaretatt og har minimal negativ påvirkning på det ytre miljøet	LL skal arbeide for å ta vare på naturmangfold og kulturminner, og skal planlegge helhetlig, tar bærekraftige valg og handler klimavennlig LLs drift har en minimal påvirkning på det ytre miljøet LL vil påvirke og legge til rette for mer miljøvennlige logistikkløsninger
Innbyggere i Longyearbyen har tilgang til trygge, inkluderende og tilgjengelige rekreasjonsområder/møteplasser og offentlige rom.	Longyearbyen sentrum har et variert handels- og servicetilbud, med gode møteplasser og arenaer for opplevelser og aktivitet. LL skal opprettholde dagens utfartsveier, og jobbe for gode uformelle møteplasser, sammenhengende grøntområder og et gjennomgående turveinett som tilrettelegger for friluftsliv og aktiviteter i nærmiljøet.
Longyearbyen skal oppleves som trygt	Alle offentlige og private virksomheter har planer for, og er trent til å håndtere uønskede hendelser som setter liv, helse og materielle verdier i fare. LL samarbeider med Sysselmesteren og andre myndigheter og aktører i et helhetlig system.

	<p>LL jobber aktivt med forebygging av kriminalitet i samarbeider med politiet</p> <p>LL bidrar aktivt i arbeidet med forebygging av rusmisbruk og behandling av rusrelaterete skader.</p> <p>LL har en ledende rolle i rusforebyggingsarbeid innenfor de svalbardpolitiske rammene.</p>
<p>Longyearbyen har innen 2030 oppgradert infrastruktur med mer utstrakt bruk av rene og miljøvennlige teknologiformer og industriprosesser.</p>	<p>LL fornyer infrastrukturen med utstrakt bruk av rene og miljøvennlige teknologiformer og industriprosesser. LL etterspør og veker innovative og miljøvennlige løsninger ved anskaffelser og bidrar til å øke lokal kompetanse.</p>
<p>Longyearbyen har et mangfoldig og aktivt kultur- og idrettsliv tilpasset ulike målgrupper og behov.</p>	<p>LL skal bidra med å fremme og styrke inkluderende Kultur, idretts- og fritidstilbud.</p> <p>LL jobber aktivt med å legge til rette for aktiviteter i samarbeid med det frivillige. Arbeidet med planer for idrett og kultur forankres bredt.</p>
<p>I Longyearbyen er det et sunt mattilbud i skole og barnehage.</p>	<p>LL fokuserer på sunne matvaner for barn og unge i opplæring og i tjenestetilbudet i skole/barnehage.</p>

4.7. Satsingsområde: Ansvarlig forbruk og produksjon



Hovedmål:

Longyearbyen lokalstyre skal legge til rette for bærekraftige forbruks- og produksjonsmønstre

Delmål: Dette skal vi oppnå	Strategier: Slik skal vi gjøre det
Avfallsmengden som sendes fra Longyearbyen til fastlandet er redusert med 80 % ⁴ innen 2030 .	LL reduserer avfallsmengden som sendes ned ved å stille krav til mindre emballasje, legge til rette for økt gjenbruk, bedre sortering av ulike fraksjoner for materialgjenvinning og økt forbrenning av avfall i Longyearbyen. LL legger til rette for og jobber for at Longyearbyen blir et ledende samfunn innen sirkulærøkonomi. LL jobber for å redusere avfallsmengder fra bygg og anlegg gjennom samarbeid og langsiktige investeringer og tilrettelegginger.
Delingsøkonomi er utbredt i Longyearbyen og kjøretøy inngår i delingsordninger. Reparasjon og gjenbruk er en viktig del av hverdagen til alle i Longyearbyen.	LL legger til rette for ombruk, reparasjonsarbeid og delingsøkonomi.
Longyearbysamfunnet kjenner til- og benytter seg av de lokale naturressursene gjennom fiske og fangst	LL jobber aktivt med holdningsskapende arbeid og legge til rette for lokalt bruk av lokale naturressurser gjennom fiske og fangst.
Vannforbruket i Longyearbyen er i 2030 i henhold til nasjonale anbefalinger og bruken er bærekraftig og minimal	LL skal kontinuerlig sørge for tilgang til trygt drikkevann til en overkommelig pris for alle som er/kan bli tilkoblet til vannforsyning i byen LL arbeider aktivt for å forbedre kvaliteten på drikkevannet og øke utnyttelsesgraden.
Innen 2025 er avløpshåndteringen i Longyearbyen miljøvennlig	LL arbeider aktivt for at avløpet i selve Longyearbyen renses og håndteres miljøvennlig slik at påkjenningen på det ytre miljøet er minimal.

⁴ Administrasjonen holder på å gjøre analyser og utregninger for å se om dette måltallet er realistisk. Endelig måltall vil eventuelt redigeres før lokalsamfunnsplanen vedtas

4.8.Satsingsområde: Handling mot klimaendringene



Hovedmål:

Alle i Longyearbyen bidrar til å begrense de globale menneskeskapte klimaendringene og Longyearbyen skal være et fyrtårn/foregangssamfunn for klimavennlige løsninger.

Delmål: Dette skal vi oppnå	Strategier: Slik skal vi gjøre det
Longyearbyen står imot og er tilpasset til klimarelaterte farer og naturkatastrofer gjennom samarbeid, finansiering og bruk av lokal kompetanse	<p>LL skal sørge for å gjennomføre klimatiltak basert på anerkjent kunnskap</p> <p>LL bruker lokal kompetanse og samarbeider om klimatilpassing og styrkning av evnen til å stå imot klimarelaterte farer og naturkatastrofer.</p>
Longyearbyen er et utstillingsvindu for et grønt skifte.	<p>Det utarbeides en klima- og miljøplan for Longyearbyen. Tiltak mot klimaendringer innarbeides i alle relevante alle planer og strategier</p> <p>LL jobber for et raskt grønt energiskifte Innen 2023 er det innført målemetoder for bærekraftig utvikling på et overordnet nivå</p> <p>LL legger til rette for at enkeltpersoner og institusjoner kan styrke sine evner til å redusere klimagassutslipp.</p> <p>LL legger til rette for at enkeltpersoner og institusjoner kan styrke sine evner til å tilpasse seg klimaendringer.</p> <p>LL styrker utdanning og bevisstgjøringen om klimaendringer i skolen og i lokalsamfunnet.</p>

4.9.Satsingsområde: Medarbeidere - Longyearbyen Lokalstyre som organisasjon



Hovedmål:

LL fremmer inkludering, åpenhet og anstendig arbeid for alle.

Longyearbyen lokalstyres aktiviteter skal tilfredsstillende gjeldende krav i lovverk og politiske og administrative vedtak. Et mål for våre offentlige tjenester er at vi yter kvalitativt og kvantitativt gode tjenester i dialog med tjenestemottagerne. Organisasjonen LL skal være en effektiv, kompetent og framtidsrettet organisasjon. I alt det vi gjør skal vi inngi tillit. Servicenivået og kvaliteten på tjenester og forvaltning, defineres i samråd med de som benytter seg av tilbudet/tjenesten. Gjennom kvalitetstenkning, dialog og samarbeid med innbyggere, brukere og partnere, forplikter Longyearbyen lokalstyre seg til å kontinuerlig arbeide for å forbedre og utvikle oss.

LL som organisasjon setter åpenhet, medborgerskap, inkludering, samskaping, medarbeiderskap og miljøhensyn høyt. For å få til dette må det utvikles strategier innen informasjon, kommunikasjon og medbestemmelse, også internt. Longyearbyen lokalstyre har en livsfaseorientert personalpolitikk basert på likebehandling og rettferdighet, med muligheter for individuell behandling. Longyearbyen lokalstyre er en utviklende arbeidsplass der arbeidstakere gis mulighet for faglig og personlig utvikling. Longyearbyen lokalstyre har et arbeidsmiljø som bidrar til felles identitet, inkludering og samhandling på tvers av arbeidssted.

Det er utviklet en tydelig modell for styring og ledelse i LL fundert på egen lederplattform og delegasjon. Ny utviklingsstrategi for perioden 2021-2024 tar utgangspunkt i de viktigste forbedringspunkter som evalueringen viser og har også vektlagt resultatene fra innbyggerundersøkelsen fra februar 2021. Utviklingsstrategien har som formål å oppdatere og utvikle organisasjonen til LL videre.

Delmål: Dette skal vi oppnå	Strategier: Slik skal vi gjøre det
I Longyearbyen er ansattes rettigheter sikret, og det er et trygt, verdig og sikkert arbeidsmiljø for alle.	LL skal ha en innkjøpsstrategi med vekt på bærekraft i alle dimensjoner LL bruker sin innkjøpsmakt i alle innkjøps- og anbudsprosesser til å velge aktører med ordnede arbeidsforhold
LL er en attraktiv arbeidsgiver, leverer høy kvalitet på sine tjenester og har innbyggernes tillit til utførelsen av samfunnsoppdraget.	LL skal jobbe målrettet med organisasjonsutvikling

4.10. Satsingsområde: Økonomisk utvikling og strategi



Hovedmål:

Longyearbyen lokalstyre har en robust og bærekraftig økonomi

Et hovedpremiss og mål for lokalsamfunnsplanen er at vi fortsatt skal ha en bærekraftig økonomisk styring og utvikling i et langsiktig perspektiv. Målet innebærer at vi holder oss innenfor de svalbardpolitiske rammevilkårene og yter kvalitativt og kvantitativt gode tjenester i dialog med tjenestemottagerne.

Det er utarbeidet 10-årig investeringsplan. Dette for å skape forutsigbarhet på investeringssiden. De økonomiske handlingsreglene ble vedtatt i juni 2020 og danner rammen for budsjett og økonomiplanarbeidet 2021-2024. Dette er i tråd med rammene som svalbardloven setter for god og langsiktig økonomisk planlegging. Videre er det gjennomført et større utredningsprosjekt kalt **Ny økonomisk hverdag**. Dette er utredninger både knyttet til LL som organisasjon og tjenesteyter, økonomisk analyse og innbyggerundersøkelse. Kunnskapen bidrar til bedre forståelse og grunnlag for lokalsamfunnsplanarbeidet.

De grunnleggende krav til økonomiforvaltningen i LL finner vi i Kommuneloven kapittel 14, Økonomiforvaltning. § 14-1 pålegger kommunene å forvalte økonomien slik at den økonomiske handleevnen blir ivaretatt over tid. Vedtatt handlingsprogram og økonomiplan 2021-2024 legger opp til store investeringer som vil øke samlet lånegjeld, men LL holder seg innenfor handlingsreglene som er vedtatt. LL står også overfor store utfordringer i planperioden. Utfordringene er i hovedsak knyttet til konsekvenser av:

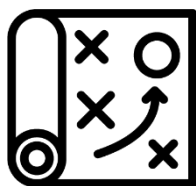
- gammel infrastruktur og drift
- naturfarer og sikring av ulike områder
- finansieringsløsninger for de større investeringene i infrastruktur.

Kostnadene ved å drifte infrastrukturen er stor, og en kan ikke belaste innbyggere og brukere ensidig med disse kostnadene. I tillegg ser vi med bekymring på hendelser knyttet til energiverket det siste året. LL la fram en tilstandsanalyse av energiverket ved årsskiftet 2019/2020 til staten, og avventer en avklaring om framtidig energiløsning.

LL sin låneportefølje har økt betydelig det siste året. Dette henger sammen med behov for investeringer i infrastruktur, og investering i ny miljøstasjon. LL har tatt opp behovet for medfinansiering med staten i ulike sammenhenger og har lyktes når det gjelder reservekraftstasjonen som nå klargjøres for bruk. Det er viktig at LL fortsatt har en god og tett dialog med sentrale myndigheter knyttet til de behov som Longyearsamfunnet har for sikker infrastruktur. Miljøstasjonen er i dag finansiert gjennom brukerbetaling. Kommende større investeringer må løses i en tett dialog med staten. Det vil være begrenset hvor mye belastning innbyggere og næringsliv skal bære knyttet til drift av samfunnet.

Delmål: Dette skal vi oppnå	Strategier: Slik skal vi gjøre det
LL har god økonomisk bærekraft	<p>LL skal arbeide målrettet for å oppfylle vedtatte handlingsregler for drift, investering og fondsoppbygging.</p> <p>LL skal utarbeide klimabudsjett og klimaregnskap som synliggjør ressursbehov, prioriteringer, ansvar og måloppnåelse for å skape et klimavennlig samfunn.</p>
LL har god økonomistyring og effektiv tjenesteproduksjon	<p>LL skal jobbe målrettet med å sikre god økonomistyring i hele organisasjonen</p> <p>LL skal jobbe systematisk med økonomiske analyser som et grunnlag for effektiv tjenesteproduksjon</p>

4.11. Arealstrategier – føringer inn mot ny arealplan



Her kommer bilde – oversiktsbilde Longyearbyen?

Arealstrategier er bindeleddet mellom samfunnsdelen og arealdel i kommuneplanen. Den angir hovedprinsipper for kommunens langsiktige arealbruk og gir føringer for kommuneplanens arealdel. Det er kommuneplanens arealdel som fastsetter arealbruken med juridisk virkning. Arealstrategier er også en utdyping og detaljering av delmålene og strategiene

Longyearbyen lokalstyre ønsker å ivareta en miljømessig, økonomisk og sosialt bærekraftig utvikling i arealutviklingen i Longyearbyen mot 2033 gjennom å:

- styre arealbruken slik at riktig formål kommer til riktig lokalisering
- styre mot en arealøkonomisk utvikling
- vite konsekvensene av ønsket utvikling

Følgende arealstrategier legges til grunn for arbeide med rullering av arealplan for Longyearbyen arealplanområde:

Tema	Arealstrategier
Sosial bærekraftig utvikling:	<ul style="list-style-type: none">• Utbygging skal tilpasses kapasitet på sosial og teknisk infrastruktur - Rekkefølgebestemmelser og utbyggingsavtaler skal brukes aktivt.• Boligbehovsutredningen skal oppdateres hvert år og legges til grunn for dimensjonering av kommunale tjenester og sosial og teknisk infrastruktur• Det skal legges til rette for en variert boligsammensetning.• Sentrumsområdet skal ha funksjonsblanding med lokalisering både for offentlig og privat tjenesteyting, handel og service.• Sentrumsområdet skal ha inkluderende møteplasser som for eksempel lekeplasser og allment tilgjengelig areal for fysisk aktivitet.• Utforming av møteplasser og andre fellesareal skal være av høy kvalitet både estetisk og materielt og kunne brukes av alle alders- og befolkningsgrupper• Det skal legges til rette for en effektiv arealutnyttelse der konsentrert bebyggelse, sambruk/fellesløsninger, fortetting, og transformering skal vektlegges.
Miljømessig bærekraftig utvikling	<ul style="list-style-type: none">• Det skal legges til rette for et klimavennlig transportmønster.• Det skal tas hensyn til klimaendringer i planlegging og utbygging• Areal for fremtidig teknisk infrastruktur skal sikres

	<ul style="list-style-type: none"> • Skal sørge for at alle har tilgang til rent drikkevann og et tilfredsstillende avløpssystem, og en effektiv og miljøvennlig renovasjons- og avfallshåndtering. • Nedslagsfelt til drikkevannskildene skal gjennomgås og sikres gjennom arealdelen. • Alternative energikilder skal utredes ved utarbeidelse av delplaner, også mulighet for fjernvarmenett utredes. • Kollektivknutepunkt skal legges til sentrumsområdet
<p>Økonomisk bærekraftig utvikling</p>	<ul style="list-style-type: none"> • Eksisterende og eventuelt nye næringsareal skal ha god arealutnyttelse og ivareta hensynet til estetikk og grønnstruktur. Sambruk og samlokalisering skal vektlegges. • Ved rullering av arealdelen skal uhensiktsmessige næringsareal transformeres til andre formål. • Ved transformering av næringsareal til sjø skal strandsonen være tilgjengelig for allmenheten.

I arbeidet med rullering av arealplanen for Longyearbyen bør sentrale arealbruksspørsmål være for eksempel:

- Hvordan kan næringsareal utvikles, transformeres og «fordeles» – i Sjøområdet, i havneområdet og på Hotellneset?
- Hvilke områder skal transformeres eller avsettes for boligutvikling?
- Hvordan kan vi utvikle Naustområdet?
- Hvordan kan Nybyen utvikles videre innenfor rammene og ønskene om bevaring av kulturmiljø?
- Hvordan kan vi knytte sammen byen med gode gang-, sykkel-, skuterforbindelser i byen og tilrettelegging for friluftslivet i byen og nærområdet?
- Hvordan kan vi sette av arealer til energiomstilling med forsyningsløsninger som vi ikke kjenner ennå?
- Hvordan ønsker vi å legge til rette for forskning og næringsutvikling ved gamle nordlysstasjonen, ved foten av Gruve 7, på Platåberget, og ovenfor Gruve 7 og ellers mindre installasjoner i «grønne»-områder?
- Hvordan ønsker vi å legge til rette for utvikling av rombasert næringsutvikling på Platåberget?

Alle er sentrale spørsmål som må besvares og avklares gjennom rullering av arealplanen for Longyearbyen planområde. Arealstrategiene gir viktige føringer for den kommende arealplanrulleringen.

5. Vedlegg

5.1.Sentrale grunnlagsdokumenter - rammevilkår

- [Stortingsmelding 32 \(2015-2016\)](#)
- [SSB – Svalbard](#)
- [Lokalsamfunnsplan for Longyearbyen](#)
- [Arealplan for Longyearbyen planområde](#)
- [Handlingsprogram og økonomiplan 2020-2023](#)
- [Boligbehovsutredningen 2019](#)
- [Ungdata 2019](#)
- [FNs bærekraftsmål](#)
- [Klima på Svalbard 2100](#)
- [Strategi for innovasjon og næringsutvikling på Svalbard](#)
- [Statsbudsjettet – Svalbardbudsjettet 2020](#)
- [Meld. St. 45 \(2016–2017\) - Avfall som ressurs – avfallspolitikk og sirkulær økonomi](#)
- [Klimarapport Svalbard 2019](#)
- [Nordområdestrategi - mellom geopolitikk og samfunnsutvikling 2017](#)
- Utfordringsbilde 2020
- «Ny økonomisk hverdag», inkl. Innbyggerundersøkelsen og Kommunekompasset
- Rapport «[Folk om Longyearbyen som fysisk ramme](#)»

5.2.Planstrategi 2020-2023

	FNs bærekraftsmål								Periode	(sist) vedtatt	ny plan/ rullering	2020	2021	2022	2023	
	1	2	3	4	5	6	7	8								
Overordna planar- 1-års og 4-års hjul																
FNs bærekraftsmål									2020-2030		ny					
Lokalsamfunnsplan m/planstrategi									2013-2026	2013	rullering					
Arealplan Longyearbyen planområde									2016-2026	2017	rullering					
Handlingsprogram og økonomiplan									2020-2023	2019	årlig					
Årsbudsjett									2019	årlig						
Overordna planer																
Beredskapsplan og overordna ROS-analyse										2017	rullering					
Overordna plan for skredsikring av Longyearbyen									2020-2024	2017	rullering					
Ruspolitisk handlingsplan										2016	rullering					
Sektorplan oppvekst og kultur											ny					
Ny økonomisk hverdag											ny					
Klima-, miljø og energiplan											ny					
Hovedplaner og temaplaner																
Strategisk næringsplan										(2017)	(rullering)					
Temaplan for idrett og fysisk aktivitet									2014-2024	2014	rullering					
Avfallsplan									2017-2020	2017	rullering					
Strategisk havneplan									2014-2025	2014	rullering					
Hovedplan for vann og avløp									2018-2018	2019	rullering					
Hovedplan vei og trafikksikkerhet									2015-2022	2015	rullering					
Hovedplan fjernvarme											ny					
											Vedtak					
											Oppstart/ I gang					
											Ferdig/ Vedtatt					
<i>Administrasjonen utarbeider nødvendige hovedplaner/tjenestepplaner i tråd med overordna planer</i>																

Arealplanlegging - Delplanarbeid	FNs bærekraftsmål							2020	2021	2022	2023
	1	7	8	11	12	13	17				
Delplanarbeid i regi (helt/delvis) av Longyearbyen lokalstyre											
Delplan Lia og Vannledningsdalen - del D39a Lia				11		13	17	⊗	⊗	⊗	⊗
Delplan Lia og Vannledningsdalen - del D39b Vannledningsdalen				11		13	17	⊗	⊗	⊗	⊗
Delplan D52 - Samlet barnehage - del av OPT/ID	4			11				Satt på vent			
Delplan - Samlet oppvekstområde - OPT/ID	4			11					⊗		⊗
Delplan D54 - Deponi for forurensete masser og avfall				11	12			⊗	⊗	⊗	⊗
Delplan D59 - Felt BA6 Sjøskrenten vest (LL og Svalbard folkehøgskole)	4			11	12		17	⊗	⊗	⊗	⊗
Delplan - <u>Massseuttak</u> og massedeponi Longyearelva sør				11	12				⊗	⊗	⊗
							Vedtatt				
							Oppstart/ I gang				
							Ferdig/ Vedtatt				