

Sállir notat

1-2020 Hytteprosjekt Longyearbyen II – vurderinger av påvirkninger på fugleliv.

av Kristin Sommerseth Johansen og Eirik Grønningsæter for
Sállir naturrådgivning AS

Innledning

På grunn av økt ras og skredfare i områder med hytter i Bjørndalen, Todalen og Adventdalen/Foxdalen, Longyearbyen, er det planer om flytting av eksisterende hytter til sikre områder og samtidig utvide antall hytter i disse områdene. Konsekvenser for naturmangfold er utredet i Ecofact rapport 716. Dette notatet er et tillegg til denne rapporten, og tar for seg noen ekstra momenter i planen, i hovedsak infrastruktur knyttet til hyttene og en kyststi.

Vindmøller, solcellepaneler og strømaggregater.

Det planlegges flytting og utvidelser av hyttefeltene i Foxdalen, Todalen og ved Bjørndalen/Vestpynten nær Longyearbyen, Svalbard. I tilknytning til hyttene som er omtalt i prosjektet tillates det installasjon av infrastruktur til strømforsyning til eget forbruk. Dette inkluderer vindmøller som plasseres frittstående eller ved uthus, med en maksimal høyde på 6 meter over terreng, solcellepaneler montert på hytte- eller uthustak, og strømaggregater plassert og lydisolert slik at de ikke høres fra nærmeste hytte.

Området Bjørndalen/Vestpynten ligger nordøst for Pilarberget som har hekkende fugler som teist, polarmåke, alkekonge og hvitkinngås i moderate antall. I tillegg finnes arter som svalbardrype og snøspurv spredt over hele området i små antall (pers. obs. E. Grønningsæter).

Foxdalen og Todalen er leve- og hekkeområder for en rekke fugler som svalbardrype, snøspurv, myrsnipe, fjæreplytt, hvitkinngås, kortnebbgås osv. (fullstendig liste fra taksering finnes i Ecofact rapport 716).

Påvirkninger

De nevnte installasjonene kan potensielt påvirke svalbardryper og snøspurv. Disse artene setter seg gjerne høyt på utkiksplasser og hannene bruker spesielt disse høydene som sangposter før og under hekketiden. Den potensielle faren er at fuglene setter seg, og blir truffet av propellblader ved inn/utflyging av sangposten. De planlagte vindmøllene vil derfor kunne være en forstyrrelse for nevnte arter, men vil ikke utgjøre noen særlig påvirkning på andre fugler. Vi vurderer det slik at heller ikke solcellepaneler og aggregater vil ha noen særlig påvirkning på fuglelivet.

Avbøtende tiltak

For å minimere skader fra vindmøller kan disse utformes slik at det gjør det mindre attraktivt å sette seg på dem, kanskje ved å utforme toppen som en spiss/spiker eller lignende. En annen mulighet vil også være å forlenge «ryggen», slik at toppen er minimum 0,5 m høyere

enn øverste nivå på bladene når de roterer. Slik vil fuglene fortsatt kunne sette seg, men med mindre fare for å bli skadet av propellblader ved inn/utflyging. Sistnevnte vil trolig være best for fuglene.

Lagunen på Vestpynten

Innenfor friluftsområdet ved Vestpynten, omtalt som F3 (se figurer), er det gitt tillatelse til tilretteleggingstiltak for friluftsliv i form av uklimatiserte bygninger på maks 30 m² og 5 meters høyde. I tillegg planlegges det etablering av parkeringsplasser for fem biler, maks 150 m². Longyearbyen feltbiologiske forening har allerede bygd en gapahuk på stedet, men kan muligens utvides/endres.

Området er mye brukt av en rekke fuglearter, og de fleste vanntilknyttede fuglearter på Svalbard har vært registrert her med ujevne mellomrom. Flere hundre krykkjer bruker arealene til fjærvask og rasteplass. Polarmåker i mindre antall. Ærfugl og hvitkinngås bruker området både i og utenfor hekketiden, spesielt til å oppfostre unger her, men også til myteplass. Hvitkinngåsa bruker også områdene på tundraen på oversiden av veien til furasjering. Sandlo hekker her med 1-2 par, og fjæreplytt, myrsnipe og polarsvømmesnipe bruker området regelmessig til furasjering både i og utenfor hekketiden. Havelle sees jevnlig, mens sabinemåke og krikand er mer uregelmessige gjester her. Det finnes også en mindre koloni av rødnebbterne (30-50 par), som hekker delvis langs veien og på den planlagte parkeringsplassen samt at flere par har begynt å benytte de kunstige holmene i lagunen. Dog i 2019 så det ut til at ingen par hekket på den planlagte parkeringen F3 i vedlagt figur. De siste par årene ser det ut til at større og større del av kolonien har benyttet seg av de kunstige holmene til dette formålet, men da ternene gjerne flytter litt på seg fra år til år er det muligheter for at de igjen vil hekke i området ved parkeringsplassen senere år.

Påvirkninger

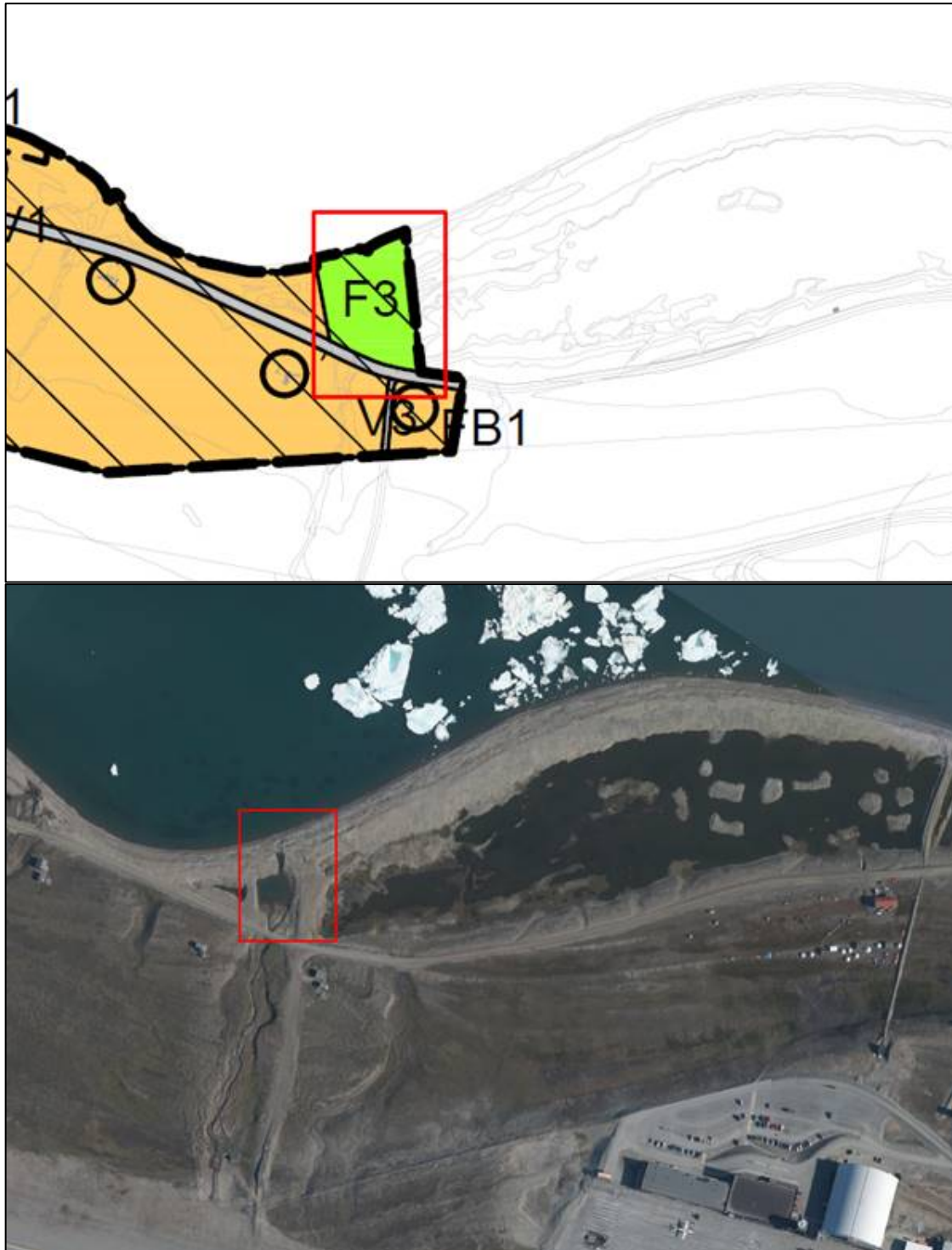
En slik tilrettelegging vil kunne føre til at området får økende trafikk. Det ligger nær campingplassen, og det er mulig brukere av denne bidrar til økning i trafikken ved å benytte området til grilling o.l. Dette trenger nødvendigvis ikke utgjøre et stort problem, fuglene i området bryr seg lite om mennesker og annet bråk som passerer så lenge de har et forventet adferdsmønster – det vil si at de mest mulig oppholder seg på veien eller ved observasjonsplass (eventuelt på oppmerket sti). Å ha en tanke for at man likevel ikke skal forstyrre for mye er viktig.

Om rødnebbternene velger å hekke på parkeringsplassen kan ferdsel i området føre til forstyrrelser for disse. De forsvarer seg ganske godt med angrep fra lufta, noe som effektivt reduserer forstyrrelsene fra folk flest, men kan virke attraktivt på fuglefotografer. Både forstyrrelse fra mennesker og høyt predasjonstrykk fra fjellrev vil forhåpentligvis gjøre at ternene anser holmene som mer attraktiv hekkeplass.

Eksisterende gapahuk, muligens en til for å skjerme for andre vindretninger og en parkeringsplass vil kunne være akseptable forstyrrelser for fuglene ved området kalt F3. Vi vurderer det slik at tilretteleggingen vil generelt ha liten negativ påvirkning på fuglelivet i området.

Avbøtende tiltak

Det bør settes opp gode informasjonsplakater om hvordan ferdsel og bruk av området bør foregå. For eksempel kan en henvisning om å begrense bruken til å oppholde seg på allerede eksisterende vei eller observasjonsplass og eventuelt lage oppmerket sti til ferdsel i terrenget være gunstig. Det er viktig at området ellers blir tatt vare på for eksempel gjennom gode løsninger for søppelhåndtering.



Rød markering viser område F3, planlagt område tilrettelagt for friluftsliv.

Litteratur

Arnesen, G., Johansen K.S. og Grønningsæter, E. 2019: Nye hytter ved Foxdalen, Todalen og Bjørndalen/Vestpynten - Konsekvensutredning naturmangfold. Ecofact rapport 716. 40s.